

De boomarterbrug bij De Bilt – een half jaar monitoring



J.L.Mulder

2012



Colofon

Titel: De boomarterbrug bij De Bilt – een half jaar monitoring

Auteur: J.L.Mulder
Bureau Mulder-natuurlijk, De Bilt
www.mulder-natuurlijk.nl

In opdracht van de Provincie Utrecht, Afdeling Groen

© foto's J.L.Mulder

© tekst J.L.Mulder en Provincie Utrecht

15 januari 2012

Dankwoord

Allereerst een woord van dank aan de Provincie Utrecht (in de personen van Chris Klemann en Frank Bos), die dit onderzoek mogelijk maakte. De families Van Marwijk Kooy (Landgoed Vollenhoven, www.landgoedvollenhoven.nl) en Rengers-Loudon (Beerschoterveld) dank ik hartelijk voor de toestemming om het onderzoek in hun terreinen uit te voeren, en ook voor hun belangstelling. De firma Connection Systems, Venhuizen (in de persoon van Frank Wagemans), stelde voor dit onderzoek belangeloos een kast met elektra-aansluiting ter beschikking, waarvoor dank. Tenslotte moet Ruud van den Akker genoemd worden, voor zijn hulp bij diverse klussen en voor het feit dat hij het onderzoek draaiende hield tijdens mijn vakantie.

Samenvatting

Eind 2010 werd tussen De Bilt en Zeist een 'boomarterbrug' gebouwd. Deze boomarterbrug bestaat uit een verkeersportaal, waarin een houten goot is gemaakt zodat eekhoorns en boomarters ter plaatse veilig van het ene bos naar het andere de drukke N237 kunnen oversteken. In de tweede helft van 2011 is met automatische camera's nagegaan of er aan beide kanten van de brug eekhoorns en boomarters voorkomen, en of de brug al door hen gebruikt wordt. Eekhoorns zijn aan beide zijden algemeen, maar de boomarter werd aan elke kant slechts eenmaal waargenomen. De boomarterbrug werd tussen juli en december slechts eenmaal gebruikt, door één eekhoorn die 's ochtends heen en aan het eind van de middag terug liep. Aanbevolen wordt om het onderzoek te herhalen als de boomarterbrug een aantal jaren bestaat en meer dieren de brug mogelijk ontdekt hebben als veilige oversteek-mogelijkheid.

Inhoudsopgave

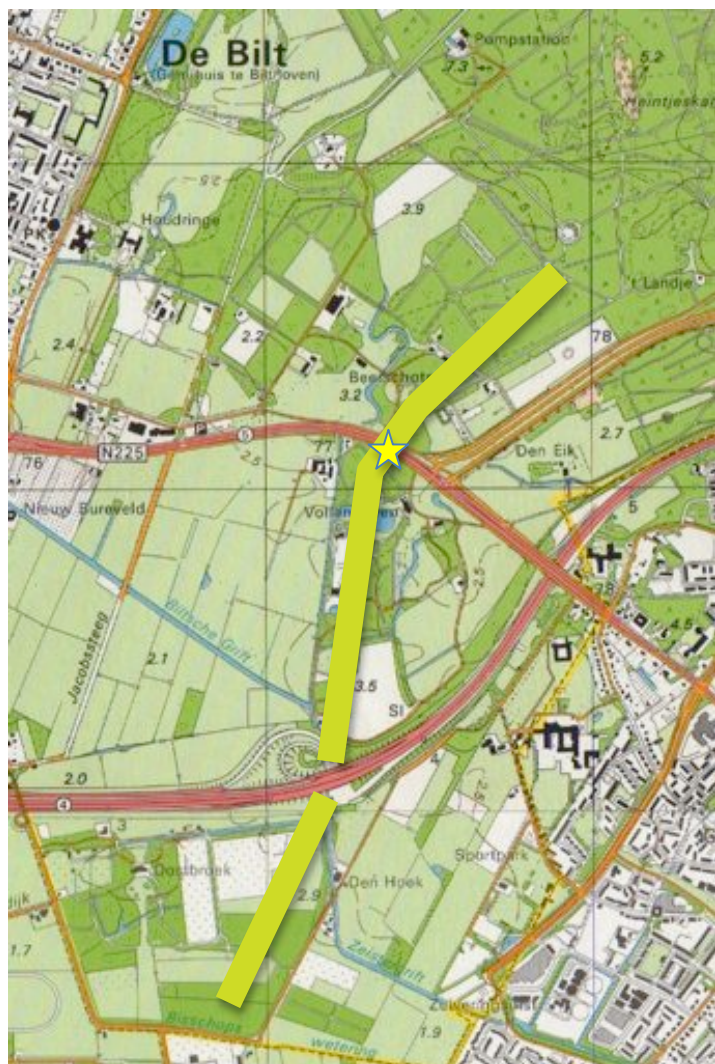
1. Inleiding	3
2. Materiaal en methoden	4
3. Resultaten	7
3.1. Fotovallen op de landgoederen	7
3.2. Eekhoorn en boomarter	7
3.3. Camera in de portaalgoot	8
4. Discussie	9
5. Aanbevelingen	10
6. Geciteerde literatuur	10
Bijlage 1. Artikel van Broekhuizen & Müskens, 1998	11
Bijlage 2. Artikel Algemeen Dagblad 5 november 2010	14
Bijlage 3. Artikel Algemeen Dagblad 24 september 2011	15

1. Inleiding

Al in 1998 kwamen Sim Broekhuizen en Gerard Müskens, gerenommeerde marter-onderzoekers verbonden aan het toenmalige Instituut voor Bos- en Natuuronderzoek (nu Alterra), op een lumineus idee. Tijdens het rijden over de snelweg realiseerden ze zich, dat de verkeersportalen over onze autowegen, waar deze bosgebieden doorsnijden, prima zouden kunnen dienen als veilige overstekmogelijkheden voor de boom-bewonende zoogdieren eekhoorn en boomarter (zie bijlage 1). Door het aanbrengen van een simpele houten goot tussen de stalen buizen zou een mooie 'faunavoorziening' geboden kunnen worden die de versnippering van leefgebieden ook voor eekhoorn en boomarter enigszins zou kunnen opheffen. Voor veel andere soorten zijn er al veel overstekmogelijkheden, zoals buizen voor dassen en andere kleine soorten, loopplanken onder bruggen, tunneltjes en ecoducten voor grotere soorten. Boomarters verplaatsen zich trouwens veel over de grond, en maken incidenteel ook wel gebruik van dassentunnels om wegen over te steken.

Het idee van de boomarterbrug werd opgepikt door Rijkswaterstaat, en in 2004 werd als proef een portaal over de A12, ten oosten van Driebergen, voorzien van een houten goot en van verlengstukken richting bos. Tussen de uiteinden van de goot en enkele bomen werden dikke hennep-kabels gespannen. Deze boomarterbrug is gedurende vier weken met een camera gemonitord, van 13 juni tot 11 juli 2006. Er werden in die (nogal korte) periode geen overstekende dieren vastgesteld, behalve dat bij de installatie van de camera gezien werd dat twee kleine vleermuizen vlak langs het portaal de weg overstaken, en het portaal dus mogelijk als 'houvast' gebruikten bij de overstek (Brandjes et al., 2006). Maar dat kunnen ze dus bij alle portalen doen. In de loop van 2011 werd het hele boomarterportaal verwijderd toen de A12 verbreed moest worden.

Het tweede boomarterportaal van Nederland werd eind 2010 ingericht over de N237 en zijn beide ventwegen, tussen Zeist en De Bilt (zie bijlage 2). Bij de totstandkoming werkten de gemeente De Bilt, de provincie Utrecht en Rijkswaterstaat samen; Rijkswaterstaat financierde de aanleg. Het portaal is ongeveer 45 m lang en verbindt het Beerschoterveld (de zuidoosthoek van Landgoed Beerschoten) met Landgoed Vollenhoven. Beide terreinen zijn in particuliere handen. Het portaal vormt een schakel tussen het grote boscomplex tussen Amersfoort en de Bilt aan de ene kant, en de verspreide bossen van de landgoederen Vollenhoven, Oostbroek en Niënhof aan de andere kant (figuur 1).



Figuur 1. Kaartje van de ligging van de boomarterbrug (gele ster) en de ecologische verbinding (groengele band) van Amersfoort via Vollenhoven naar Oostbroek. De A28 kan onderlangs gepasseerd worden via een breed viaduct.

De locatie (in kaartcoördinaten) van het portaal is 141.45/457.10. Aan de kant van Vollenhoven is het uiteinde van het portaal met dikke hennep kabels verbonden aan enkele sparren, die daarvoor speciaal gespaard werden bij een dunning. Aan de kant van Beerschoterveld zit het portaal ook met enkele kabels vast aan bomen, maar daarbij wordt een grote afstand overspannen. Er staat echter een stevige eik in de berm van de ventweg, pal naast het uiteinde van de brug, met dikke takken er tegenaan en er overheen.

In opdracht van de provincie Utrecht werd de boomarterbrug en omgeving met automatische camera's gemonitord gedurende een groot deel van 2011. Dit rapport bevat de resultaten van het onderzoek.

2. Materiaal en methoden

Om na te gaan of de doelsoorten, de eekhoorn en de boomarter, in de buurt voorkomen, werden aan iedere kant van de boomarterbrug twee fotovallen, automatische camera's, in het bos geïnstalleerd. Het hierbij gebruikte merk en type was Dörr Bolyguard 5.0. Deze fotovallen werden af en toe verplaatst naar een andere plek. Twee meter voor elke fotoval werden een of meer lokstoffen en in elk geval pindakaas op een boomstam of tak gesmeerd. Verschillende lokstoffen werden door elkaar heen gebruikt, zoals valeriaanolie, anijsolie, visolie en een speciale vossen-lokstof. Deze automatische camera's werken met een PIR-sensor, een passief infrarood sensor, die reageert op een combinatie van beweging en warmte. Bij elke reactie werd een filmpje van 20 sec opgenomen en op een geheugenkaartje opgeslagen. Overdag levert dat beeld in kleur, 's nachts wordt de verlichting verzorgd door infrarood-leds en is het beeld zwart-wit. De opname begint ongeveer een seconde na het verschijnen van een dier, zodat snelle dieren soms gemist worden. Vogels, die aan de buitenkant van hun verenkleed niet veel warmte afgeven, worden ook vaak gemist.



Figuur 2. Plaatsen waar de fotovallen hebben gehangen op Beerschoterveld en Vollenhoven, aangeduid met gele of oranje driehoekjes. De boomarterbrug is weergegeven met een witte dubbele pijl.

Ongeveer eenmaal per week werden de geheugenkaartjes in de camera's verwisseld en de lokstoffen vernieuwd. In figuur 2 staan de diverse plekken aangegeven waar de camera's gehangen hebben. De verste locatie was ongeveer 500 m verwijderd van de boomarterbrug.

Het portaal werd begin 2011 in gebruik genomen voor verkeerscamera's, die de veranderende verkeersstromen registreren tijdens de werkzaamheden aan de A28. Daarvoor is stroom betrokken van de dichtstbijzijnde woning. De firma Connection

Systems die de verkeerscamera's beheert, stelde belangeloos een kast met elektra-aansluiting beschikbaar voor onze apparatuur. In de goot van de boomarterbrug werd op 2 juli ongeveer midden boven de noordelijke baan van de provinciale weg een



cameraatje gemonteerd voorzien van IR-leds (Kleurencamera IR 380 TVL, leverancier Conrad.nl, in een stuk PVC-buis gemonteerd). Via een 30 meter lang kabeltje was dit verbonden met een recordertje (1-kanaal MPEG4 mini-digitale recorder V2; leverancier Conrad.nl) in de kast op de grond, waar ook een kleine monitor stond om het beeld te checken. Het systeem staat voortdurend aan, waarbij het beeld in de recorder wordt geanalyseerd; bij een verandering in het beeld wordt onmiddellijk een filmpje van 10

seconden opgenomen op een geheugenkaartje. De gevoeligheid, dus de mate van beeldverandering die een opname in gang zet, is instelbaar, en stond, na wat uitproberen, in dit onderzoek op 5%. Door dit systeem wordt geen enkele passage van een dier gemist, maar het nadeel is dat er relatief veel opnamen ontstaan van vallende bladeren, hevige regen en bewegende schaduwen. Gelukkig kunnen de filmpjes snel afgekeken worden, omdat het bekijken van de eerste seconde van elk filmpje volstaat: dan is duidelijk door welke oorzaak het filmpje werd opgenomen.

De houten goot bovenin het portaal heeft een vloerbreedte van 60 cm een schuine wanden van 60 cm breed. De gootbreedte bovenaan de zijwanden bedraagt 120 cm. Om de 4 meter heeft de goot een half tussenschotje, om en om, zodat geen ver doorzicht mogelijk is. De camera werd aan een zijwand bevestigd (zie foto, halverwege rechts).

Oorspronkelijk was het idee, om naast het al of niet aantonen van de aanwezigheid van de soorten op de landgoederen, ook te proberen eekhoorns en boomarters met de lokstoffen en pindakaas richting de boomarterbrug te lokken. Daar is echter, ook als gevolg van de resultaten (zie onder), niets van gekomen.



3. Resultaten

3.1. Fotovallen op de landgoederen

De vier camera's op de landgoederen werden opgehangen op 22 april 2011. Op 11 oktober werden twee camera's weggehaald en bleef er op elk landgoed één camera over. Op 19 december 2011 werden ook die weggehaald. Af en toe trad een technisch probleempje op waardoor een of meer camera's tijdelijk was uitgeschakeld. In totaal werden op Beerschoterveld 396 'fotonachten' (aantal camera's x aantal nachten) gemaakt; op Vollenhoven waren dat 399 fotonachten, in totaal dus bijna 800 fotonachten.

Tabel 1. Aantal fotoval-opnamen van diverse zoogdiersoorten op beide landgoederen. Als er meerdere achtereenvolgende opnamen kort na elkaar van één individu waren, werden die als één opname geteld. De vele opnamen van honden (zie tekst) zijn niet geteld.

	Beerschoterveld	Vollenhoven
Diersoort	aantal opnamen	aantal opnamen
eekhoorn	9	16
boommarter	1	1
vos	9	20
das	3	0
kat	8	4
bunzing	0	1
konijn	16	12
haas	0	8
ree	5	10

Opmerkingen bij de tabel:

Das (Beerschoterveld): eenmaal twee exemplaren achter elkaar aan

Eekhoorn (Vollenhoven): eenmaal twee exemplaren tegelijk

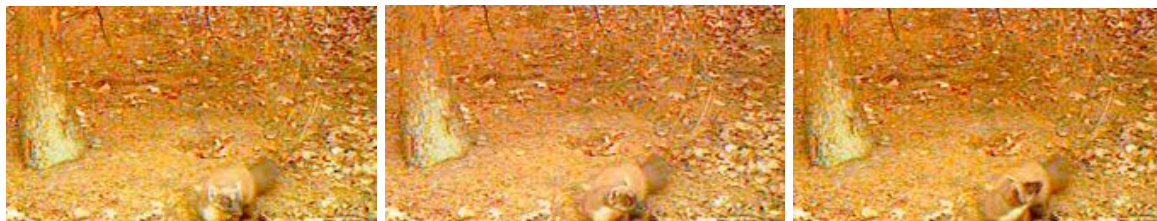
Behalve de in de tabel genoemde soorten werden af en toe ook bosmuizen gefilmd. Zulke kleine soorten worden echter meestal door de camera's gemist. Eenmaal kwam een langs vliegende vleermuis in beeld, omdat de camera door iets anders al getriggerd was. Naast zoogdiersoorten kwamen er ook regelmatig vogels voor de camera, meestal toevallig (niet gelokt). Vastgesteld werden merel, zanglijster, roodborst, koolmees, grote bonte specht, kauw, gaai, houtduif, en buizerd. Alleen de spechten en kauwen kwamen op de pindakaas af. Enkele opnamen van dieren op Vollenhoven zijn te zien op: www.youtube.com/watch?v=LJnStbruUbU, en van dieren op Beerschoterveld op: www.youtube.com/watch?v=o_75RLzn8Q0.

3.2. Eekhoorn en boommarter

In het bos aan beide kanten van de boommarterbrug zitten volop eekhoorns. Het lukte echter steeds maar eenmaal om een boommarter voor de camera te krijgen, die in beide gevallen slechts een kort moment geïnteresseerd was in de lokstoffen, en niet van de pindakaas snoepten. Het plan om de boommarters met pindakaas richting het portaal te lokken, viel daarmee in duigen. In de bossen bij Bilthoven is het regelmatig gelukt om boommarters steeds terug te laten komen op een voerplek met pindakaas (Ruud van den Akker, mondeling), hier helaas dus niet, althans in de onderzoeksperiode van ongeveer acht maanden.

De eerste opname van een boommarter was op Beerschoterveld (figuur 2, bovenste oranje driehoekje) op 28 april 2011, om 20:34 uur, nog bij daglicht. Het dier had nog

gedeeltelijk zijn wintervacht (vandaar zijn vlekkerige kop). De tweede opname was op Vollenhoven, op 13 juli 2011 om 22:58 uur (figuur 2, onderste oranje driehoekje).



Enkele stills uit de opname van een boommarter op Beerschoterveld, 28 april 2011 (uitsnede)



Enkele stills uit de opname van een boommarter op Vollenhoven, 1 juli 2011 (uitsnede)

3.3. Camera in de portaalgoot

De camera op de boommarterbrug zelf werd geïnstalleerd op 2 juli 2011. Op 5 juli werd hij nog een paar meter verplaatst om schaduwen van een boom te voorkomen. Op 15 september werd een afdakje gemonteerd boven de camera, omdat er bij regen 's nachts erg veel filmpjes werden opgenomen; de dichtbij de lens vallende regen weerkaatst dan zoveel infraroodlicht dat de recorder daarop reageert. Het afdakje waaide half december weg. De camera blijft voorlopig nog even hangen; de laatste controle vóór dit rapport vond plaats op 10 januari 2012. De gootcamera had tot dan toe 192 dagen en nachten onafgebroken gefunctioneerd. Daarbij werden ruim 13.000 filmpjes opgenomen. Eventuele interessante resultaten van na de totstandkoming van dit rapport zullen vermeld worden op de website van Bureau Mulder-natuurlijk (<http://www.mulder-natuurlijk.nl/Boommarterbrug.htm>).

Bijna steeds werden de opnamen gemaakt als gevolg van regen, rondwaaiende blaadjes en schaduwen. Slechts tweemaal was een dier de oorzaak van de opnamen: een eekhoorn! Op 7 augustus 2011 om 08:33 uur rende het dier van noord naar zuid (vanaf Beerschoterveld dus naar Vollenhoven), en om 16:52 uur op dezelfde dag weer terug. De opnamen (inclusief die van de boommarter op Vollenhoven) zijn terug te vinden op Youtube: www.youtube.com/watch?v=LdgYPXz97P0. Het gedrag van de eekhoorn, een snelle ren door de goot, wijst er op dat het dier daar waarschijnlijk eerder is geweest (dus vóór juli 2011); er is geen spoor van aarzeling of verkenning waar te nemen.



Stills uit de video-opnamen van de eekhoorn die op 7 augustus 2011 over de boomarterbrug overstak en uren later terugkwam.

4. Discussie

Het is in dit onderzoek duidelijk geworden dat er aan beide kanten van de boomarterbrug goede populaties van de eekhoorn zitten. Tenminste één eekhoorn heeft de brug ruim binnen een jaar na de bouw al uit zichzelf ontdekt en er minstens één keer gebruik van gemaakt. Dat is heel bemoedigend. Voor de dagactieve eekhoorns vormt de drukke provinciale weg tussen Utrecht en Zeist een bijna onoverkomelijke barrière. De boomarterbrug biedt voor hen een alternatief.

Bij de boomarter ligt dat een beetje anders. Die soort is voornamelijk 's nachts actief, wanneer het verkeer op de weg een stuk minder intensief is. Toch blijft zo'n weg een behoorlijke barrière vormen, en juist op provinciale wegen worden veel boomarters en andere marterachtigen zoals dassen doodgereden. Het zou dus heel mooi zijn als ook boomarters zouden ontdekken dat ze de boomarterbrug kunnen gebruiken om veilig over te steken.

Het is in dit onderzoek helaas niet goed duidelijk geworden hoe het gesteld is met de populatie boomarters aan weerszijden van de brug. Aan beide kanten werd slechts eenmaal een boomarter vastgesteld met de automatische camera's. Het was al bekend dat de boomarter voorkomt op Beerschoten en de aangrenzende bossen, eigenlijk op de gehele Utrechtse Heuvelrug. Inventarisaties met fotovallen hebben vastgesteld dat hij recent ook op de landgoederen Oostbroek en Niënhof voorkomt (Ruud van den Akker, mondeling). Het was dan ook geen echte verrassing dat we hem nu ook aantreffen op Vollenhoven.

Toch is het opvallend hoe weinig we gemerkt hebben van de boomarters. Bij inventarisaties elders komen ze veel vaker op de lokstoffen af en dus voor de camera's. Dat zou er op kunnen duiden dat boomarters nog niet permanent op Vollenhoven rondlopen, en dat het gefilmde exemplaar een zwerver was. Maar aan de kant van Beerschoten was ook maar één opname van een boomarter, terwijl van dat gebied toch zeker is dat ze er permanent gevestigd zijn. Uit onderzoek met zenders is gebleken dat een paartje boomarters een territorium (vast leefgebied) heeft van 1 à 2 km² groot; er zouden dus minstens twee boomarters regelmatig voor de camera's moeten kunnen verschijnen.

Er zijn twee mogelijke verklaringen voor het weinig aantreffen van de boomarter op Beerschoterveld, die beide te maken hebben met honden. De bewoners daar bezitten

samen vijf honden, die elke dag wel een of meer keren vrij rondlopen in het bos. De honden verschenen dan ook voortdurend voor de camera's, waarop te zien was dat ze vaak de pindakaas weglikten. Dat betekent dat het lokken van boommarters een stuk minder goed kon lukken dan bij afwezigheid van honden. Op Vollenhoven kwam dat niet voor, hoewel daar ook een paar honden wonen. Overigens kwamen in beide gebieden ook katten nog wel eens pindakaas weglikken, maar veel minder vaak dan honden. Behalve dat de honden de pindakaas snel deden verdwijnen, zou ook hun pure aanwezigheid een reden kunnen zijn geweest dat boommarters deze (uit)hoek van het gebied minder vaak bezoeken.

Overigens zijn de meeste zoogdieren geneigd een hele of halve barrière, zoals een drukke provinciale weg, te gebruiken als territorium-grens. Dat betekent dat ze bij hun dagelijkse activiteiten eigenlijk zeer weinig geneigd zijn de barrière over te steken. Dus ook een boommarterbrug zal door hen heel weinig gebruikt worden. Zo'n passage-mogelijkheid is vooral van belang voor de dispersie van jonge dieren, op zoek naar een permanent leefgebied om zich daar voort te planten. Dus ook incidenteel gebruik van zo'n voorziening is al heel belangrijk, om de genetische uitwisseling tussen gescheiden populaties in stand te houden. Roofdieren (zoals boommarters) laten geursporen achter, via kliertjes in de voetzolen, die de weg kunnen wijzen aan andere individuen. Als er één schaap over de dam is, volgen er meer.

5. Aanbevelingen

De onderzochte boommarterbrug is nog jong. Daarom is het de moeite waard om dit onderzoek na twee jaar bijvoorbeeld nog eens te herhalen. Misschien hebben dan meer dieren de brug ontdekt als mogelijkheid om veilig over te steken. En mogelijk zijn tegen die tijd ook betere lokmiddelen voor boommarters beschikbaar, en kunnen die alsnog naar de brug gelokt worden, als ze die tegen die tijd nog niet gebruiken.

6. Geciteerde literatuur

Broekhuizen, S. & G. Müskens, 1998. Nieuwe kansen voor de boommarter? Zoogdier 9(1):18-20.

Brandjes, G.J., F. van Vliet, H.J.J. Sips & R. van Beurden, 2006. Monitoring gebruik faunapassages Rijkswaterstaat Utrecht. Rapport nr. 06-145, Bureau Waardenburg bv, 40 pp.

Bijlage 1.

Artikel van Broekhuizen & Müskens, 1998, Zoogdier 9(1):18-20.

ZOOGDIER 1998 9 (1)

18

NIEUWE KANSEN VOOR DE BOOMMARTER?

Sim Broekhuizen & Gerard Müskens

Het nijver verzamelen van doodgereden boommarters, eerst door de afdeling Dierecologie van het IBN-DLO en de laatste jaren ook door de VZZ-Werkgroep Boomarter Nederland, heeft duidelijk gemaakt dat sterfte door het wegverkeer een serieuze bedreiging vormt voor het voortbestaan van lokale boomarterpopulaties. Voor dassen en andere niet-klimmende zoogdier-soorten is het vrij gemakkelijk om min of meer afdoende maatregelen te treffen om sterfte op wegen te voorkomen, al vergt dat soms flinke ingrepen en veel geld. Maar wat zou je kunnen doen om de verkeerssterfte onder boommarters, die immers snel en gemakkelijk over elk soort hekwerk klimmen, te verminderen?

Het valt niet mee om een ras-klimmer als de boomarter met hekken van de rijkswegen af te houden. Misschien kan de verkeerssterfte iets verminderd worden door hem een veilige passage te bieden via de signaleringsportalen.

Foto Norbert Huys / Fenneo-films



Wijsman & Canters (1997) schatten het aantal volgroeide boommarters in Nederland op ongeveer 300, met jonge dieren erbij op ruim 500. Het zijn ruwe schattingen. De laatste jaren werden ongeveer 30 doodgereden boommarters per jaar verzameld. Natuurlijk waren dat niet alle dieren die werden aan- en over-roeden. Een deel van de slachtoffers kon wellicht nog wegkruipen, een aantal zal door roofdieren zijn weggehaald en een deel bleef mogelijk wel op en langs de weg liggen, maar werd niet gemeld.

Welk deel van de slachtoffers zo aan de aandacht is ontglipt, is moeilijk te zeggen. De helft? Dan zou het jaarlijks aantal verkeersslachtoffers op ongeveer 60 liggen, wat zou betekenen dat het wegverkeer een tol van bijna 15% zou nemen. Voor dassen wordt wel aangenomen dat een extra sterfte van 15% bovenop de 'natuurlijke' sterfte het maximale is wat een populatie nog door aanwas kan compenseren. Als dat zo is en dat ook voor de boomarter geldt (beide marterachtigen hebben één worp per jaar met gemiddeld iets minder dan 3 jongen per worp), dan nadert de verkeerssterfte onder de boommarters een kritische waarde, die wellicht plaatselijk al wordt of werd overschreden. Het wordt dus de hoogste tijd het aantal ver-



De portalen over de rijkswegen kunnen wellicht geschikt gemaakt worden voor passage door boommarters (en eekhoorns), voor zover ze de hele breedte van de rijksweg overspannen.
Foto Sim Broekhuizen

keersslachtoffers te doen verminderen en de verbindingen tussen de diverse deel-populaties te versterken.

Loophruggen?

Dat is gemakkelijker gezegd dan gedaan. Hoe valt een boommarter enerzijds weg te houden van een verkeersweg en hoe laat je hem anderzijds toch ook een weg veilig passeren? In een bij-sluiter in het laatste nummer van 1997 van *Natuurbehoud* wordt gewag gemaakt van het nut van faunatunnels, ook voor boommarters. Voor zover met faunatunnels de voor dassen aangelegde pijpen worden bedoeld, is het de vraag

of die wel door boommarters worden gebruikt. Voor zover we weten is het gebruik van dassentunnels door boommarters nooit echt vastgesteld. Je kunt je dat ook beter van een steenmarter voorstellen dan van een ras-klimmer als de boommarter. Maar hoe moet je ze dan veilig over laten steken?

Er is wel eens voorgesteld om tussen de boomkruinen aan weerszijde van de weg een soort 'loopbrug' voor boommarters en eekhoorns aan te leggen (o.a. van der Linden 1993 p. 28; Gjaltema 1966 p. 30). Tot realisatie van zo'n loopbrug is het echter tot nu toe nooit gekomen. Je zou het gebruik

ervan ook moeten volgen, en ook dat is niet zo eenvoudig. Maar...


Wie regelmatig van het VZZ-kantoor in Utrecht over de A12 naar Arnhem rijdt zal zijn opgefallen dat over deze weg steeds meer verkeersportalen worden geplaatst. Constructies die op diverse plaatsen, zowel op de Utrechtse Heuvelrug als op de Veluwe, praktisch van boomkruin tot boomkruin reiken. Potentiële boommarterbruggen? Zo direct natuurlijk niet. De portalen bestaan voor een belangrijk gedeelte uit gladde buizen die noch goed bouwvast, noch dekking bieden tegen het licht en het lawaai van het er onderdoor voortrazende verkeer. Daarbij is het bos aan de uiteinden van de portalen zo ver teruggezet, dat de portalen niet echt meer via de boomkronen te bereiken zijn. Toch sloopte het grote aantal verkeersslachtoffers onder de boommarters, ook op de autosnelwegen, ons tot gepeins over de mogelijkheden de verkeersportalen als marterloopbrug te benutten.

Veilig rondspieden

Voor zover we de boommarter een beetje kennen, denken we dat hij graag zicht heeft op zijn omgeving. Als hij zich bespied weet, trekt hij zich vaak terug achter een stam of achter takken, om daarvandaan te kijken hoe de zaak zich verder ontwikkelt. Aan de ene kant zich geborgen willen weten, aan de andere kant wel kunnen rondspieden. Het bracht ons op het idee van een ruime buis met een diameter van ongeveer 40 cm, tussen de schuin-opstaande steunbuizen geschoven, met om de 75 cm aan de zijanten ronde gaten met een diameter van 10 à 15 cm voor de uitkijk en van onderen om de meter een gaatje met een diameter van 3 à 4 cm om binnen gekomen regenwater te laten wegllopen. Voor de aansluiting van de buizen op de boomkronen moet nog een oplossing worden bedacht. (De buis kan aan weerszijden uitsteken buiten het portaal en misschien kan een 'knuppelbrug-hangmat' de verbinding met de boomkruinen vormen. Red.) Een mooie taak voor de ecologen in dienst van Rijkswaterstaat?

Zou zo'n buis een kans maken te functioneren? Dat zou natuurlijk gecontroleerd moeten worden. Met behulp van infrarood-bewegingsverklippers en een simpel data-loggertje is de passage van een dier makkelijk te registreren. Er is in de portalen al elektriciteit aanwezig. Op die manier is het echter niet

mogelijk de passage van een marter te onderscheiden van die van bijvoorbeeld een eekhoorn. Maar alleen al te weten dat zo'n portaal door een dier gebruikt wordt om een weg over te steken is al een enorme winst. Blijft dan natuurlijk wel de vraag hoe je de toegang tot de portaalbuis attractief voor marters maakt. Er zou wat experimenteel werk moeten worden gedaan. Dat kost natuurlijk geld en dat zal er wel niet zijn. Maar het hoeft niet zo duur te zijn als een proef met de inrichting van portalen voor elektronische tol-inning bij het rijden in de spitsuren.

Toch nog een kans voor de boommarter? 

Literatuur

- Gjaltema, A., 1996. De bodemmarter, de grote onbekende. Een aanzet tot een beschermingsplan voor de boommarter in Overijssel. Provincie Overijssel, Zwolle. 36 pp. 12 bijlagen.
- Linden, P. van der, 1993. Gooise Ecologische Infrastructuur. Milieufederatie Noord-Holland, Zaandam. 169 pp.
- Wijman, H. & K. Carrers, 1997. Wat doen we met de boommarter? Wetenschappelijke Mededeling KNNV, nr. 219: 30-77.

Sim Broekhuizen & Gerard Müskens, IBN-DLO, Postbus 23, NL-6700 AA Wageningen

Bijlage 2.

Artikel Algemeen Dagblad aanleg boomarterbrug, 5 november 2010

UTRECHT-OOST AD 5

Boommarter krijgt brug

Faunapassage moet leefgebied vergroten

ZEIST/DE BILT • Een loopbrug over de provinciale weg N237 tussen het Zeister landgoed Vollenhoven en de Biltse landgoederen Beerschoten, Houtringe en Heyntjeskamp moet het leefgebied voor de boommarter vergroten.

JAN DANKBAAR

De chocoladebruine boommarter, voornamelijk van roomgele keelvlak, voelt zich thuis in het bosrijke gebied tussen Zeist en De Bilt.

Dit blijkt niet alleen uit waarnemingen van boswachters, maar valt helaas ook af te leiden uit het aantal dode boomarters dat wordt aangetroffen langs de drukke N237.

De provincie Utrecht wilde al langer een faunapassage voor de boomarters. Door de werkzaamheden aan de kruising bij Vollenhoven kwam er een portaal, waar normaal gesproken verkeersborden of verkeerslichten aan vast zitten, vrij. Dit portaal wordt nu geschikt ge-



Maarten van der Heijden aan het werk aan het portaal waarop de boommarterbrug komt. FOTO: SHOOT CARMAN

« Ze steken de provinciale weg over en daar vallen helaas ook slachtoffers bij.

Chris Klemann

maakt als marterbrug.

Volgens Chris Klemann van de afdeling Groen van de provincie Utrecht biedt een dergelijke brug nog geen garantie dat boomarters de passage ook daadwerkelijk gaan gebruiken. „Maar het is wel een gebied waar boomarters regelmatig worden gezien. Ze steken de provincialeweg over en daar vallen helaas ook slachtoffers bij.”

Boomarters hebben hun nest in een boom. Het gebied waar ze hun voedsel vandaan halen, bestrijkt enkele honderden hectares. Afhanke-



Een zeldzame aanblik. De boommarter in zijn element. FOTO: AD

lijk van het seizoen (of er jongen zijn of niet) zijn in zo'n gebied twee tot zes boomarters aanwezig. Heel erg veel kans om een boommarter te zien, is er dan ook niet. Behalve dan, als er een aangereden boommarter dood langs de weg wordt gevonden. „Boswachters en andere specialisten weten waar ze naar moeten kijken om boomarters op te sporen,” vertelt Klemann.

Boommarter laat zich zelden zien

ZEIST • Het is niet goed te meten of het goed of slecht gaat met de boommarter in Midden-Nederland. Dat komt volgens de Werkgroep Boommarter Nederland vooral vanwege de grote leefgebieden die de boomarters hebben. Daarom is er ook geen goed 'voortbeschermingsplan' gemaakt. Het dier is niet

algemeen en laat zich ook zelden zien. Maar uit onderzoek is wel gebleken dat de boommarter uit de bosrijke gebieden van de Achterhoek, Twente, Salland, Limburg en Noord-Brabant is verdwenen. Op de Veluwe en de Utrechtse Heuvelrug wordt de boommarter nog wel gesignaleerd.

„Ze kijken naar de kwaliteit van het bos. Zijn er bijvoorbeeld geschikte bomen om een nest in te bouwen? Maar ze kijken ook naar proefresten onder bomen en naar glukjes haar die ze vinden. Maar belangrijkste voorwaarde is dat een gebied rustig is. De boommarter stelt een rustig bosgebied erg op prijs.”

Dat de bossen tussen Zeist en De Bilt voldoen aan deze voorwaarden, bewijst volgens Klemann de aanwezig-

heid van de wespandief in het gebied.

Deze roofvogel is ook erg op rust gesteld. De marterbrug wordt volgende week geplaatst. Er wordt er ook een verbinding gemaakt met de bomen. En daarna is het volgens Klemann afwachten geblijven. „We zullen zeker een bewegingscamera plaatsen op de brug, zodat we snel weten of de brug ook daadwerkelijk wordt gebruikt door boomarters.”

Forens-eekhoorn gespot

Boommarter gebruikt speciale brug nog niet

ZEIST • De boommarterbrug bij Landgoed Vollenhoven over de N237 moet het leefgebied van de soort vergroten. Maar het schuwe dier is er nog niet op gesignaleerd. Een forensende eekhoorn inmiddels wel.

JOLET JUNG-MOOLENAAR

Eind vorig jaar heeft de provincie Utrecht een boommarterbrug aan laten leggen over de provinciale weg N237. Sinds juli wordt onderzocht of de boommarter er daadwerkelijk gebruik van maakt. Op de brug en aan weerszijden van de brug, in een stuk particulier bos, zijn camera's geplaatst. Aan de noordkant bij landgoed Beerschoten en aan de zuidkant bij landgoed Vollenhoven. „Dankzij het werk van vrijwilligers, wisten we al dat de boommarter bij Beerschoten voorkomt. Maar nu hebben we ook bij Vollenhoven een boommarter gesignaleerd,” vertelt Jaap Mulder, die in opdracht van de provincie het onderzoek uitvoert. „Ze zitten nu dus aan beide kanten.”

VERSNIPPERD

Dat de boommarterbrug hier op zijn plaats is, is voor Mulder een feit. „Vroeger kwamen de dieren alleen voor op de Utrechtse Heuvelrug. Ze breiden zich nu uit tot lager gelegen bossen en landgoederen.” Omdat het bosgebied versnipperd is, en onderbroken wordt door wegen en andere gevaarlijke elementen, biedt de brug voor de boommarter een verbindingsweg.

Ondanks de signalering van de boommarter bij Vollenhoven, is er geen bewijs dat de boommarter gebruik maakt van de brug. Maar de brug wordt wel gebruikt. In augustus is een eekhoorn door de camera vastgelegd. „Een echte forens, is ochtends rende hij de ene kant op en aan het einde van de middag weer terug.” Uit het feit dat de eekhoorn er doelbewust gebruik van maakte, zonder rond te snuffelen, maakt



Jaap Mulder doet in opdracht van de provincie onderzoek bij de boommarterbrug bij landgoed Vollenhoven. Hij verwisselt het geheugenkaartje van een observatiecamera. FOTO HANS DEERLINGS

Mulder op dat het beest dit vaker doet.

Chris Klemann van de provincie Utrecht vindt de opnames die gemaakt zijn van de eekhoorn uniek. „Dit is een nieuwe waarneming. Bij-

Onderzoeker Jaap Mulder

‘Boommarter zal weg naar brug wel vinden’

zonder is vooral de manier waarop de eekhoorn gebruik maakt van de brug.” De oversteek van de eekhoorn stemt hem hoopvol. „De eekhoorn is



Boommarter gezien op landgoed Vollenhoven. FOTO BUREAU MULDER-NATUURLIJN



Een eekhoorn gebruikt de speciale brug al wel. FOTO BUREAU MULDER-NATUURLIJN

een prooi van de boommarter. Daarom verwachten wij dat de boommarter ook zijn weg naar de brug zal vinden.”

Naast onderzoek naar het daadwerkelijk gebruik van de brug, probeert Mulder het gebruik ook te stimuleren. Hij doet dit door het aanbrennen van geurstoffen. „Door het smeren van pinda-kaas tegen de bomen, proberen we de boommarters te lokken naar de brug,” aldus Klemann. „Geduld is hierbij gebo-

den. Omdat de boommarter een groot territorium heeft - in de regel zo'n drie vierkante kilometer voor twee boommarters - laat hij zich niet veel zien. Dat hij zich nu op landgoed Vollenhoven heeft laten zien, is dan ook een goed teken. Mulder: „We vermoeden en hopen dat de nieuwe brug de reden is dat de boommarter nu op meer plekken rond de N237 te vinden is.”

Het onderzoek loopt tot het einde van het jaar.